

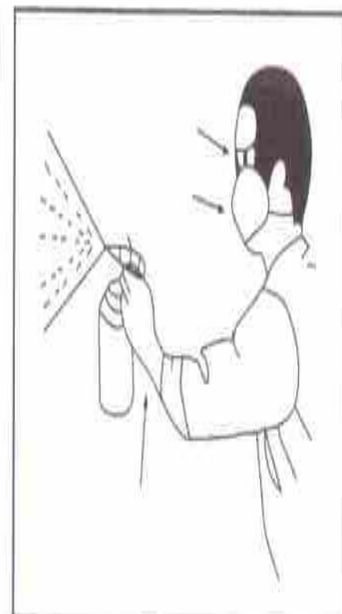
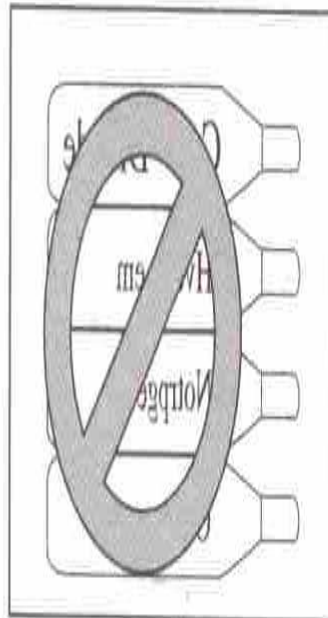
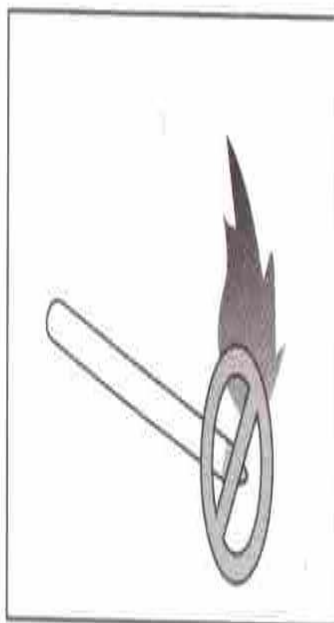
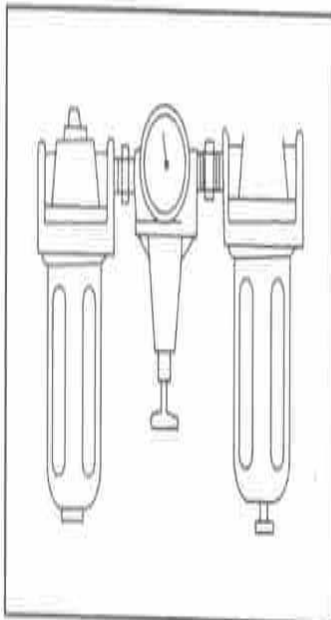
PIŠTOĽ STRIEKACIA 48021

Návod na použitie

Starostlivo si preštudujte návod, základné bezpečnostné predpisy by mali byť vždy dodržané z dôvodu prevencie poškodenia nástroja a zranenia obsluhujúceho. Ponechajte si manuál ako možnosť neskoršieho nahliadnutia. Dbajte na pokyny týkajúce sa technických špecifikácií.

Dôležité bezpečnostné inštrukcie

1. Toxické výpary vznikajúce pri striekaní daného materiálu, môžu tvoriť intoxikácie a vážne poškodzovať zdravie. Vždy noste ochranné okuliare, rukavice a používajte respirátor ako ochranu pred toxickými výparmi. Zabráňte styku farby s pokožkou a očami (obr.4)
2. Nikdy nepoužívajte kyslík alebo iné plynové fľaše ako zdroj tlaku z dôvodu možného vzniku explózie a následných úrazov. (obr.3)
3. Farba a riedidlo môžu byť vysoko horľavé. Pracujte s nimi preto v dobre vetrateľnej miestnosti a vyhnete sa ich vznieteniu (nepoužívajte v blízkosti otvorený oheň, nefajčte a pod.). obr.2
4. Pred vykonávanou údržbou a v dobe nepoužívania výrobku odpojte výrobok od tlakovej hadice.
5. Používajte čistý, suchý a regulovateľný stlačený vzduch v rozmedzí od 2,5-3,5bar. Nikdy neprekračujte maximálny tlak 6bar. obr.1
6. Používajte iba komponenty doporučené výrobcom.
7. Pred použitím sa uistite, či všetky skrutky a nádobka sú riadne utiahnuté, aby nedošlo k vytečeniu farby.
8. Pred použitím zkontrolujte spúšť a trysky z dôvodu správneho fungovania výrobku.
9. Nikdy na čistení nepoužívajte roztoky halogenozovaných uhľovodíkov (napr.trichloreťan,metylenchlorid) ani kyseliny, či liehy, ktoré môžu chemicky reagovať s hliníkovými a zinkovanými časťami.
10. Nikdy neupravujte nástroj pre iné použitie.



Návod na použitie Tento nástroj sa používa s čistým, suchým a stlačeným vzduchom za regulovateľného tlaku 2,5-3,5 bar., max. 6bar.

Stlačený vzduch obsahuje vlhkosť a ďalšie prímеси, ktoré môžu spôsobovať koróziu na vnútorných častiach nástroja. Filter odstráni väčšinu týchto vplyvov a predlží životnosť nástroja. Použite filter a tlakový regulátor.

Varovanie: tlak vzduchu by mal byť medzi 2,5-3,5 bar. Príliš nízky či vysoký vzduchový tlak poškodí nástroj a ovplyvňuje efekt nástreku farby.

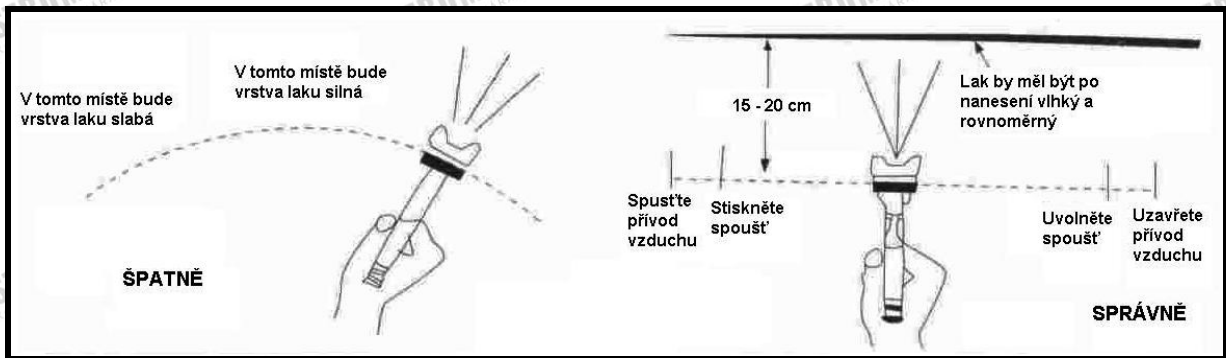
Príprava k práci:

1. Zkontrolujte a nahradte prípadné vadné alebo opotrebované časti nástroja
2. Uistite sa, že spúšť a tryska dobre pracujú
3. Našrubujte nádobku na farbu a pripojte pištol k tlakovému vzduchu.
4. Požadovaný vzduchový tlak by mal byť nastavený dľa viskozity a vlastností farby. Doporučený vzduchový tlak by mal byť medzi 3-5 bar.
5. Nalejte farbu do nádoby

Zaobchádzanie s pištolou

Správnym zaobchádzaním s pištolou docielite požadované pokrytie farbou, držte pištol ako na zobrazenej schéme

1. Nasmerujte pištol kolmo k striekacej ploche, potom pohybujte pištolou paralelne niekoľkokrát za sebou ako na schéme.
2. Napájanie by malo byť začaté pred uvedením spúšte do prevádzky a odpojené pred ukončením napájania, zkontrolujte pištol a materiál.
3. Nastavte vzdialenosť: udržiavajte vzdialenosť asi 15 – 20cm 6-8 medzi pištolou a striekanou plochou, podľa rozprašovania tlačte jako na obr. 5.



Aby ste sa vyhli nežiadúcej silnej vrstve farby a dosiahli požadovaného vzhľadu, použite nízky tlak.

Nastavenie

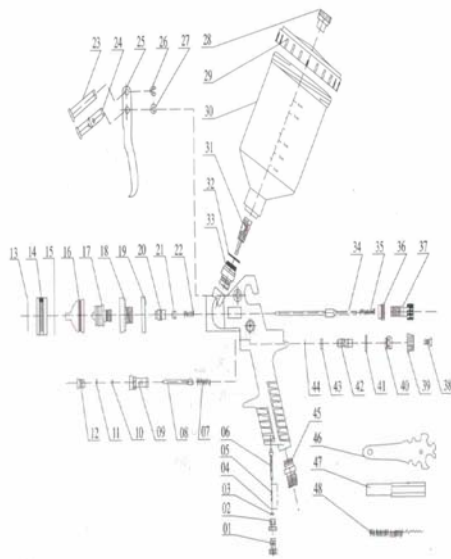
Požadovaný tvar rozprašovania, množstvo farby a správne rozprašovanie docielite regulovacími prvkami na nastavenie.

Údržba

1. Nalejte zbytkovú farbu do inej nádoby a vyčistite farbu z nádoby pištole. Nalejte malé množstvo čistiacého prostriedku do nádoby na vyčistenie priechodu z nádoby do pištole. Nedôsledné vyčistenie spôsobí následné upchatie trysky a chyby v nástreku. Riadne vyčistite všetky komponenty po použití.
2. Vyčistite ďalšiu časť pomocou priloženého kartáča napusteného čistiacim prostriedkom.
3. Pred opakovanou montážou všetko riadne vyčistite.
Po odstranení farby odstráňte zo striekacej pistole aj čistiaci prostriedok. Ochráňte tak dosedacie plochy trysky.

Varovanie

1. Nikdy nestriekajte pomocou pištole potraviny alebo chemikálie
2. Pripojte hadicu s tekutinou alebo nádobku k maznici poriadne
3. Nikdy nepoužívajte drôt, ihlice, alebo iné ostré predmety k vyčisteniu upchanej trysky, došlo by k jej poškodeniu.
4. Nikdy neponárajte celú pištoľ do riedidla, došlo by k poškodeniu jej časti.



č.	popis	č.	popis	č.	Popis
1	šruba nastavenia vzduchu	17	tryska pre farbu	33	Závít
2	pojistná matica	18	závit trysky	34	ihla
3	o-kružok	19	Podložka	35	pružina
4	podložka	20	Šruba	36	Závít
5	pružina ventilu	21	ihla trysky farby	37	regulační šruba
6	ihla ventilu	22	uzáver toku	38	Šruba
7	pružina spúšte	23	čap spúšte	39	Regulačné kolečko
8	ihla ventilu	24	čap spúšte	40	Závít
9	telo ventilu spúšte	25	spúšť	41	Podložka
10	o-kružok	26	poistka	42	Ventil
11	pružná podložka	27	poistka	43	o-kružok
12	nastaviteľná šruba spúšte	28	vzdušník viečka	44	Poistka
13	Ústie	29	viečko	45	šroubení vzduchu
14	Matic	30	nádoba na farbu	46	Kľúč
15	podložka	31	sitko	47	Šrubovák
16	Rozprašovač	32	podložka	48	Kartáčik